

広報

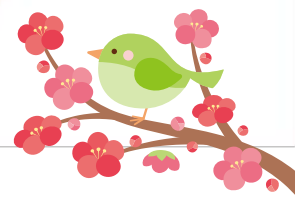
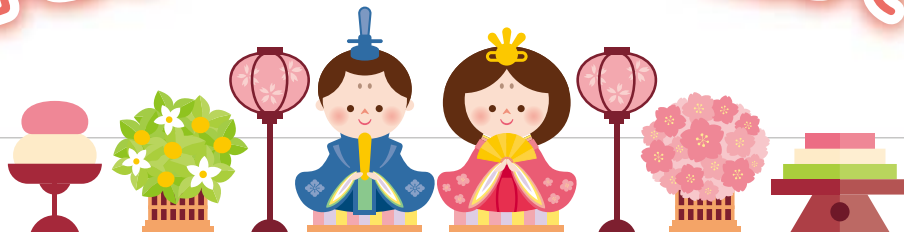
# まっし

3  
Mar.2022  
No.567



写真：文化観光交流館

子どもの健やかな成長を願って



# JR仙石線松島海岸駅



## バリアフリー整備工事が完了



▲ホーム展望スペースからの景色



▲旧駅舎から引き継ぎました

令和元年7月より事業に着手したJR仙石線松島海岸駅バリアフリー整備事業について、令和3年11月の部分供用を経て、同年12月1日より新駅舎が利用可能となっています。

その後も仮駅舎解体及び駅前広場の舗装復旧を実施していましたが、この度全ての事業が完了し、松島町民のみならず松島を訪れる観光客の皆様が待望されていたバリアフリー対応の松島海岸駅がリニューアルオープンを迎えます。

駅舎1階には観光案内所や物産販売店が併設され、2階では松島海岸を眺めながら電車の待ち時間を過ごすことができるベーカーリーショップが営業されています。町民の皆様におかれましては生まれ変わった新しい駅舎を訪れてみてはいかがでしょうか。

なお、新駅舎の完成を祝し、3月6日(土)午前10時から、新型コロナウイルス感染症の感染対策に配慮した上で、駅前広場において完成記念式典を開催します。

当日は式典開催に伴い駅前広場内への車両の入場規制を行いますので、駅を利用される皆様にはご迷惑をお掛けしますが、ご協力の程よろしくお願います。

### 松島海岸駅リニューアル記念 観瀾亭・松島博物館&福浦橋入場無料

JR仙石線松島海岸駅のリニューアルオープンを記念し、3月5日、3月6日の2日間限定で、観瀾亭・松島博物館の観覧料と福浦橋の通行料が無料になります。ぜひこの機会にお越しください。

●日時 3月5日(土)、3月6日(日)

観瀾亭 午前8時30分～午後4時30分

福浦橋 午前8時30分～午後5時

●料金 無料(観覧料・通行料のみ)

●問合せ 産業観光課観光班 ☎354-5708

# 「認定こども園松島めぶぎの森」 建設工事始まる！！



## 【今後の主なスケジュール】

令和4年 2月	建築工事着工
令和4年 4月～ 5月	保護者説明会
令和4年 8月～ 9月	幼稚園部分を利用する 園児募集
令和4年10月	保育園部分を利用する 園児募集
令和5年 2月	園舎完成 入園説明会
令和5年 4月	開園

## 【工事概要】

事業	者：社会福祉法人松島町社会福祉協議会
建設	地：松島町根廻字人笈地内（運動公園北側、根廻磯崎線沿線）
定員	：120名
建物概要	：木造平屋建て、延床面積996.00㎡
工期	：令和4年2月～令和5年2月
主要	室：保育室、遊戯室、子育て支援室、職員室、事務室、給食室、相談室、保健室 etc

認定こども園松島めぶぎの森建設工事が、令和5年4月の開園に向けていよいよ始まりました。本施設は松島町で初となる幼稚園と保育所両方の機能を併せ持つ幼保連携型認定こども園であり、園に通っていない親子に対しても、子育て相談や親子の集いの場を提供する子育て支援機能も備えています。特徴としては、園庭に2つの築山を設置し、自然の地形を活かした遊びの場とすることで、自らが遊びを考え工夫しながらのびのびと野山を駆け巡る事ができ、こども心を育むことができる「こども園」を目指しています。今後、建設工事の進捗状況や運営内容の詳細については、「まつしま社協だより」や「松島町社会福祉協議会ホームページ」、「広報まつしま」で随時お知らせします。楽しみにお待ちしております。

なお、今後の主なスケジュール、事業概要については左記のとおりです。

● 問合せ 社会福祉法人松島町社会福祉協議会  
☎ 35314224





# まちの話題

まちの話題で掲載しきれないイベントや  
写真は町のFacebookやInstagramで配信中。



①② 「認知症」について学んでいます(①第一小学校)(②第五小学校)  
③ 家事分担も立派な男女共同参画です。 ④⑤ 雄島の清掃活動の様子。



松島町  
Facebook  
公式アカウント



松島町  
Instagram  
公式アカウント



## 松一小と松五小6年生が認知症サポーターになりました！「認知症」について学ぶ

1月19日松島第一小学校、2月1日松島第五小学校において、6年生を対象に、認知症サポーター養成講座を開催しました。

この講座は、認知症の人を含む高齢者への理解を深め、思いやりの心を育むことを目的として実施しています。

参加した6年生の皆さんは、松島町の高齢化のことや認知症の症状、接し方等について真剣な様子で聞き入り、「困っている人を見かけたら助けたい」「声かけのポイントを学んだので、実践したい。」と話していました。

## 男女共同参画社会について考える

### 「わくわく交流会in松島」を開催しました

2月4日、石田沢防災センターで男女共同参画について考える「わくわく交流会in松島」を開催しました。

「豊かに生きる」女性も男性もともに暮らしやすい社会を一緒に「」をテーマとした講演とゲストによるトークセッションの後、参加者それぞれが家庭や地域、職場での出来事を振り返り、課題や解決方法について発表しました。参加者からは、地域の活動にもっと女性も参加する必要がある、表に立つ仕事は男性に任せていたかも…等、普段感じていたことを男女共同参画の視点から見つめ直した意見が挙げられていました。

## 雄島の清掃奉仕活動を実施しました

1月13日に雄島周辺で瑞巖寺の僧侶と㈱七十七銀行松島支店の行員らによる「雄島の清掃奉仕活動」が実施されました。

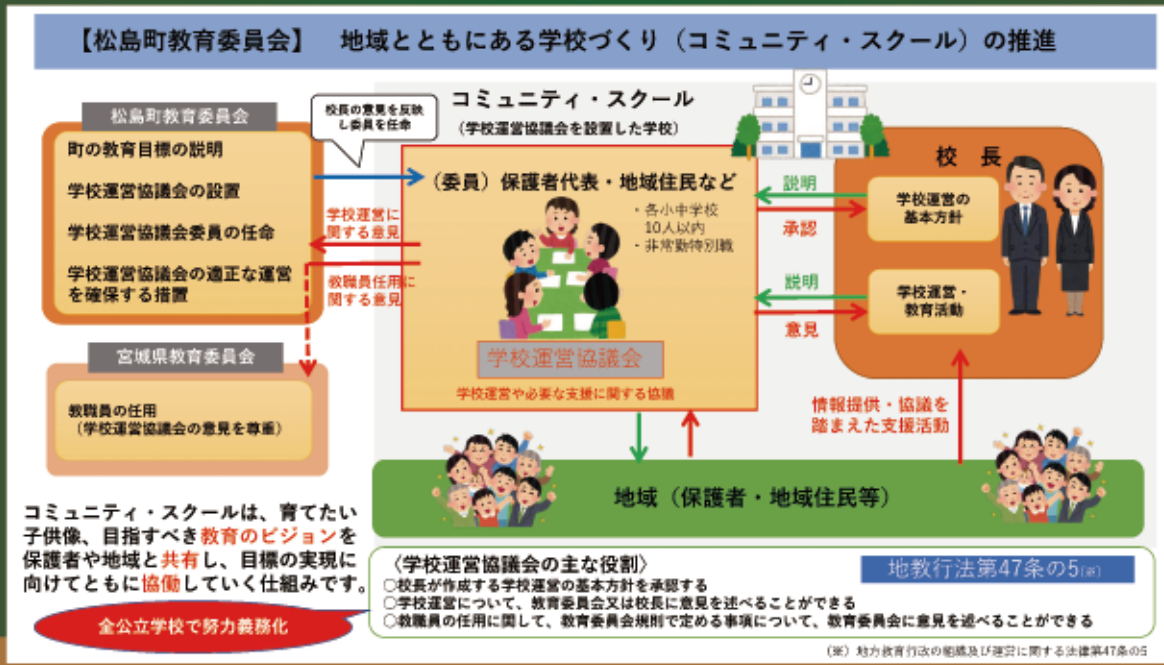
古くから僧侶の修行の地とされた雄島の自然環境保護とSDGsの啓発を目的とし、島内遊歩道の落葉と砂浜の清掃を行い、ゴミ袋50袋分のゴミを回収しました。

# 小中学校でコミュニティ・スクールを推進します

「コミュニティ・スクール」とは、保護者や地域住民が一定の権限と責任をもって学校運営に参画することで、地域の実情に応じた特色ある学校づくりを実現する新しい仕組みです。松島町では、すべての小中学校で「コミュニティ・スクール」を推進していきます。

「学校運営協議会」が設置されている学校のことを「コミュニティ・スクール」と呼びます。学校運営協議会は、保護者や地域の方々、その他関係者が委員となり構成される組織で、学校の教育活動や学校への支援活動などについて話し合い、地域の学校を支える学校のよきパートナーです。

町立学校では、これまでも地域とのつながりをもって教育活動を進めてきました。今後も学校運営協議会と共に、さらに地域の主体的な意見や支援を学校に取り入れながら学校運営をしていきます。



## すくすく1歳おめでとう

令和3年3月生まれ 町内在住で、各月1歳のお誕生日を迎える赤ちゃんを紹介します。

「すくすく1歳おめでとう」の掲載案内は誕生月の前々月末～前月上旬頃にお送りしています。ぜひご応募ください。

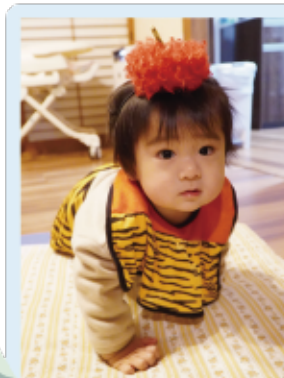
●問合先 企画調整課 ☎354-5702



齋藤 朱那ちゃん  
令和3年3月31日生まれ 長女(磯崎)  
我が家のヒンヤ人！毎日笑いを掻き握っています！



佐藤 綾成くん  
令和3年3月29日生まれ 長男(磯崎)  
いたすらいすき♡いやしのすえっ♡



千葉 天陽くん  
令和3年3月21日生まれ 長男(松島)  
長女と一緒に遊んでわんぱくに育っています！



### 町の人口

町の人口 ( )は前月比  
2月1日現在 住民基本台帳

男性	6,537人 (-11人)
女性	6,954人 (±0人)
人口計	13,491人 (-11人)
世帯数	5,708世帯 (+7世帯)

### 広報まつしまへの感想・ご意見をお寄せください

日頃から広報まつしまをお読みいただき、ありがとうございます。

広報まつしまへの率直な感想やご意見をお寄せいただける方は、以下のメールアドレスまでご連絡ください。

【メールアドレス】

matsushima\_pr@town.matsushima.miyagi.jp



▲メール用



# 新型コロナワクチンの3回目接種が進んでいます

新型コロナワクチンを2回接種した場合でも、時間の経過とともに有効性が低下することが報告されていることから、松島町では国の指示に基づいて、ワクチンの効果を維持するための追加接種（3回目接種）を進めています。

## 1. 対象者

- 2回目の接種から原則6か月以上経過した、18歳以上の方



## 2. 接種スケジュール \*感染状況等により変更になる場合があります。

- 令和4年2月 ⇒ 医療従事者、高齢者施設入所者、75歳以上の方
- 令和4年3月 ⇒ 65歳以上の方、60歳～64歳の方、初回接種で優先接種枠で接種した方
- 令和4年4月 ⇒ 上記以外の方で2回目から6か月を経過した方

## 3. 接種券の発送について

対象の方への接種券の発送は、2回目接種日順に行っています。（予約の集中を防ぐため、数日おきに発送しています。）職域接種等で早く受け取りたい方はすぐに発送しますのでご連絡ください。

なお、他の自治体で2回目接種を終えた後に松島町に転入してきた場合や、2回目の接種情報が確認できない方には接種券は発送されません。該当の方は予防接種済証と身分証明書を持って保健福祉センターにお越しいただき、接種券の発行を受けて下さい。

## 4. ワクチンについて

県から自治体に分配されるワクチンは、現在ファイザー製が4割、モデルナ製が6割となっており、松島町では両方のワクチンを使用して接種を行っています。

モデルナワクチンについては、厚生労働省が『抗体価が十分に上昇すること（\*感染予防、発症予防、重症化予防の効果が有意に高い）』『安全性の面で許容されること（\*3回目の接種量は1,2回目の半量となり、接種後の症状は少ない。リンパ節症は1,2回目より多く見られる）』と報告しています。

3月の集団接種で使用するワクチンは、主にモデルナ製となる予定です。4月以後に使用するワクチンは今後の供給により決まります。副反応やアレルギー症状等により特定のワクチンを希望する方は、松島町新型コロナウイルスワクチン接種対策室にご相談ください。

●問合先 新型コロナウイルスワクチン接種対策室 ☎355-0667 松島町根廻字上山王6-27

## 令和4年度 高齢者肺炎球菌予防接種のご案内

4月から始まる令和4年度高齢者肺炎球菌予防接種の接種対象のうち、65歳・70歳・75歳の未接種の方に予診票を送付します。対象者の方は下表のとおりです。接種を希望される方は、下記までお申し込みください。

※なお、**自費、公費問わず、これまでに高齢者肺炎球菌予防接種を受けたことのある方は助成対象外**（接種を受ける場合は町の予診票を使わずに全額自己負担での接種）になります。

### ●対象年齢

今年度到達年齢	対象者生年月日
65歳	S32. 4. 2～S33. 4. 1
70歳	S27. 4. 2～S28. 4. 1
75歳	S22. 4. 2～S23. 4. 1
80歳	S17. 4. 2～S18. 4. 1
85歳	S12. 4. 2～S13. 4. 1
90歳	S 7. 4. 2～S 8. 4. 1
95歳	S 2. 4. 2～S 3. 4. 1
100歳	T11. 4. 2～T12. 4. 1

①接種期間：令和4年4月1日から令和5年3月31日まで

②接種方法：予め交付された予診票を持参し、指定医療機関で接種を受けてください。

③接種料金：8,674円

④助成額：3,174円

⑤自己負担額：5,500円（生活保護受給者 無料）

注) 新型コロナワクチンを接種する場合は、前後二週間その他の予防接種は受けられませんのでご注意ください。コロナワクチンのスケジュールを優先して接種計画を立てましょう。

●申込・問合先 健康長寿課健康づくり班 ☎355-0703

## 子宮頸がんワクチンの接種について

平成25年に定期接種が開始されましたが、積極的な接種勧奨が差し控えとなっていました。しかし、子宮頸がん患者が増加傾向であること、世界でワクチンによる予防効果が示されたことから、ワクチンの有効性が認められ、積極的な接種勧奨が再開となりました。

### ●定期接種について

【対象者】小学6年生から高校1年生の女子

【接種回数】3回

### ●キャッチアップ接種について

積極的な接種勧奨を差し控えていた期間に、接種機会を逃した方について、定期接種の対象者として接種することができます。

【対象者】平成9年4月2日～平成18年4月1日生まれの女子

【接種・助成回数】ワクチンは合計3回接種。過去の接種回数に応じて最大3回まで助成

【接種可能期間】令和4年4月～令和7年3月

※定期接種、キャッチアップ接種対象の方には、予診票を令和4年4月中に送付いたします。

●問合先 健康長寿課健康づくり班

☎355-0703



# 住民票等が **コンビニ** で取得できます

サービス開始日 令和4年4月1日(金)

マイナンバーカードを利用して、住民票の写しや印鑑登録証明書などが全国のコンビニエンスストア等で取得できます。



証明書の種類	取得できる方	手数料
住民票の写し	本人または同一世帯員	200円
印鑑登録証明書	本人のみ	200円
所得課税・非課税証明書	本人のみ	200円
戸籍謄抄本	本人またはその戸籍に記載のある方	450円
戸籍の附票	本人またはその戸籍に記載のある方	200円

## サービスが利用できる店舗

全国の

- セブン-イレブン
- ローソン
- ファミリーマート
- イオン など



## 取得できる方

町内に住民登録があり、利用者証明用電子証明書を搭載したマイナンバーカードを持つ方。  
戸籍謄抄本・附票については、本籍地が松島町であれば町外の方でも取得できます。

## ご利用可能時間

6:30 ~ 23:00

※12月29日～1月3日およびシステムメンテナンス日を除く

証明書の取得手順については、コンビニ交付サイトの「証明書の取得方法」をご確認ください。▶▶  
※サービスの利用にはマイナンバーカードが必要です。まだ申請していない方は申請しましょう。



## ⚠️ 町外にお住まいで本籍地が松島町の方は利用登録申請が必要です

町外にお住まいで本籍地が松島町の方が、コンビニ等で戸籍謄抄本及び戸籍の附票を取得するには、**事前のコンビニ交付利用登録申請**が必要です。また、**転籍や婚姻などで戸籍が新しくなる場合は、再度登録**が必要です。  
町外に暮らすご家族・ご親族がいらっしゃいましたら、ぜひお伝えください。

事前の利用登録申請を行うためには、次の2つの方法があります。

【方法1：コンビニ等店舗のキオスク端末による申請】

【方法2：インターネット端末による申請】

方法2については、ICカードリーダーを装備したパソコンで、コンビニ交付サイトの「戸籍証明書交付の利用登録申請」(<http://ks.lg-waps.go.jp/ksгу/#/>) から手続きを行ってください。

詳しくは、コンビニ交付サイトの「本籍地の戸籍証明書取得方法」をご確認ください。▶▶



■問合先 町民福祉課町民サービス班 ☎354-5705

## 証明書発行・公金収納窓口業務延長終了のお知らせ [4月1日から]

令和4年4月以降は、毎週月曜日(祝日の場合は翌日)午後7時まで実施している証明書発行窓口業務の延長を終了します。なお、毎月第2月曜日(祝日の場合は翌日)のみ、午後7時までマイナンバーカードの交付等に限り受け付けます。

また、会計課で行っている公金収納窓口業務の延長につきましても、令和4年3月をもちまして終了しますので、業務時間外に町税等を納付する場合はコンビニ等をご利用ください。

## 所得課税証明書・非課税証明書のコンビニ交付について

令和4年4月1日より、マイナンバーカードを利用して、所得課税証明書・非課税証明書のコンビニ交付が可能となります。

ただし、コンビニ交付ができる方については、制限がありますのでご注意ください。

### ○コンビニでの交付ができる方

- ・確定申告や住民税申告をされた方(収入がないという申告をされた方も含む)
- ・会社や年金機構等より、町へ支払報告書が届いている方

### ○コンビニでの交付ができない方

- ・未申告の方
- ・配偶者控除や扶養控除の対象となっているが、本人の収入申告がない方(例：学生で親の扶養となっている場合)

### ○交付ができる年度

- ・最新年度1カ年分のみ
- ※令和4年度の証明書(令和3年中の収入)については、令和4年6月中旬頃より交付可能です。

# 転出される皆さんへ

お忘れにならないようご注意ください。 ● 受付時間 午前8時30分～午後5時15分

転出手続き方法・持参する者		窓 口
転 出	<b>【住所異動】</b> 転出する14日前から手続き（転出証明書の発行）ができます。 ①身分証明書※ ※身分証明書は、免許証・パスポート・マイナンバーカードなど顔写真があるものは1点、保険証・年金手帳・学生証など顔写真がないものについては2点持参ください。 <b>【国民健康保険】</b> ①国民健康保険証 ②マイナンバーカードまたは通知カード <b>【後期高齢医療】</b> ①後期高齢者医療被保険者証	町民福祉課 町民サービス班 ☎354-5705
	<b>【障害者医療費助成】</b> ①受給者証 ②印鑑 <b>【子ども医療】</b> ①受給者証 ②印鑑 <b>【児童手当】</b> ①印鑑 <b>【児童扶養手当】</b> ①手当証書 <b>【母子・父子家庭医療費助成】</b> ①受給者証	町民福祉課福祉班 ☎354-5706 町民福祉課 こども支援班 ☎354-5798
	<b>【介護保険】</b> 介護認定を受けている方には受給資格証明書を発行します。 介護認定を受けていない方は、役場窓口へ介護保険被保険者証をお返してください。 <b>【精神保健福祉手帳】</b> <b>【自立支援医療】</b> 施設入居のため転出される方は、健康長寿課までお問い合わせください。	健康長寿課 (保健福祉センター どんぐり) ☎355-0666
	<b>【軽自動車税】</b> 住所変更の手続きが必要です。 ・松島ナンバーの場合 財務課税務班 ・宮城ナンバーの四輪、1宮城ナンバーの二輪の場合 宮城県軽自動車協会 ☎388-6033 ・宮ナンバー、宮城ナンバーの二輪の場合 東北運輸局宮城運輸支局 ☎050-5540-2011	財務課税務班 ☎354-5703
	<b>【町営住宅】</b> 転出する10日前までに町営住宅明渡届出書に記入・押印のうえ右記窓口まで提出してください。	建設課管理班 ☎354-5715
	<b>【松島町小中学校から転校】</b> 住民登録の際発行された「住民異動届」を持ち松島町教育委員会において手続きをしてください。その後、在学していた学校から受け取った「在学証明書」と「教科書給与証明書」を持ち転出先市町村教育委員会で手続きをしてください。	教育課学校教育班 ☎354-5713
	<b>【水道閉栓（停止）】</b> 事前に印鑑を持参の上、水道事業所へ来庁し閉栓届を提出してください。 (電話での受付はしていません) 土曜日、日曜日、祝日は閉栓できませんのでご了承ください。 ※水道事業所は別庁舎（松島浄化センター内）となりますのでご注意ください。	松島町水道お客様センター ☎290-0005

## 引っ越しをする方への住民票の手続きのお知らせ

進学、就職などで引っ越しをする方は、住民基本台帳法に基づき、転出・転入の手続きをする必要があります。住民票は、選挙人名簿への登録につながる大切な情報です。忘れずに手続きをしましょう。

現在住んでいる寮・アパートなどが住所地になります。詳しくは、総務省のホームページまたは選挙管理委員会事務局までお問い合わせください。

●問合先 選挙管理委員会事務局 ☎354-5893

総務省 <https://www.soumu.go.jp/index.html>



▲HP用



# 松島町へ転入・町外へ

毎年この時期には多くの方が入学や就職、転勤などで引っ越しをされます。各種手続きを

転入手続き方法・持参する者		窓 口
転 入	<b>【住所異動】</b> 転入から14日以内に手続きを行ってください。 ①転出証明書 ②身分証明書※ ③マイナンバーカード（お持ちの方のみ） ※身分証明書は、免許証・パスポート・マイナンバーカードなど顔写真があるものは1点、 保険証・年金手帳・学生証など顔写真がないものについては2点持参ください。 <b>【国民健康保険】</b> ①マイナンバーカードまたは通知カード <b>【後期高齢医療】</b> ①前住所地の市区町村が交付した負担区分証明書（県外からの転入の場合）	町民福祉課 町民サービス班 ☎354-5705
	<b>【身体障害者手帳、療育手帳】</b> ①手帳 ②印鑑 ③マイナンバーカードまたは通知カード <b>【障害者医療費助成】</b> ①健康保険証 ②所得証明書 ③受給者名義もしくは保護者名義の通帳 ④印鑑 <b>【児童手当】</b> ①受給者の健康保険証 ②受給者名義の通帳 ③印鑑 ④マイナンバーカードまたは通知カード <b>【子ども医療費】</b> ①お子さん名義の健康保険証 ②保護者名義の通帳 ③印鑑 ④所得証明書	町民福祉課福祉班 ☎354-5706
	<b>【母子・父子家庭医療費】</b> ①健康保険証 ②所得証明書 ③受給者名義の通帳 ④印鑑など <b>【児童扶養手当】</b> ①手当証書 ②マイナンバーカードまたは通知カード	町民福祉課 こども支援班 ☎354-5798
	<b>【介護保険】</b> ①受給資格証明書（前住所地の市区町村で要介護・要支援認定を受けていた方） <b>【妊婦健診・乳児健診】</b> ①母子健康手帳 <b>【予防接種】</b> ①母子健康手帳 <b>【精神保健福祉手帳】</b> ①手帳 ②印鑑 ③マイナンバーカードまたは通知カード ④写真（縦4cm×横3cm）※仙台市・県外からの転入の場合 ⑤前回申請時の診断書の写し <b>【自立支援医療受給者証】</b> ①受給者証 ②印鑑 ③身分証明書 ④マイナンバーカードまたは通知カード ⑤更新の場合は前市区町村の課税・非課税証明書が必要です。 ⑥健康保険証の写し ⑦現在の受給者証申請時に提出した診断書の写し（県外からの転入の場合） ※保健福祉センターは別庁舎となりますのでご注意ください。	健康長寿課 （保健福祉センター どんぐり） ☎355-0666
	<b>【ごみ】</b> 指定日を確認のうえ、各地区のごみ集積所へ。分別収集とリサイクルにご協力ください。 <b>【くみ取り】</b> トイレのくみ取りは（協）松島清掃公社 ☎354-3202 <b>【飼い犬】</b> 犬を飼われている場合は、犬の登録変更届（転入届）の提出が必要となります。	総務課環境防災班 ☎354-5782
	<b>【軽自動車税】</b> 住所変更の手続きが必要です。 2輪（125cc～250cc未満）および四輪軽自動車 宮城県軽自動車協会 ☎388-6033 2輪（250cc～）東北運輸局宮城運輸支局 ☎050-5540-2011	財務課税務班 ☎354-5703
	<b>【松島町小中学校へ転校】</b> 住民登録の際発行された「住民異動届」を持ち松島町教育委員会において手続きをしてください。在学していた学校から受け取った「在学証明書」と「教科書給与証明書」は、転学する学校へ直接提出してください。	教育課学校教育班 ☎354-5713
	<b>【水道開栓（開始）】</b> 事前に印鑑を持参の上、水道事業所へ来庁し開栓届を提出してください。 （電話での受付はしていません） 土曜日、日曜日、祝日は開栓できませんのでご了承ください。 ※水道事業所は別庁舎（松島浄化センター内）となりますのでご注意ください。	松島町水道お客様 センター ☎290-0005

# i お知らせ

## i 住民税非課税世帯等への臨時特別給付金を支給します

●対象者 令和3年12月10日(基準日)に松島町の住民基本台帳に登録されていて、左記のいずれかに該当する世帯

①住民税非課税世帯  
令和3年度の住民税均等割が非課税である世帯

※対象世帯には2月上旬に確認書を送付しています。令和3年1月2日以降の転入者が居る世帯等は申請が必要になります。

②家計急変世帯

令和3年1月以降、新型コロナウイルス感染症の影響を受けて収入が減少し、世帯全員のそれぞれの年収見込み額が、住民税均等割非課税相当水準以下の世帯

※受給には申請が必要です。

●支給額 1世帯あたり10万円

●留意事項

①と②のいずれも世帯全員が令和3年度の住民税均等割が課税されている親族などの扶養を受けている場合は支給の対象外となります。

①と②は重複して受給出来ません。

●申請期限 令和4年9月30日(必着)

※①で確認書を送付されている方の返送期限は令和4年4月30日です。

●問合せ先 町民福祉課福祉班

☎354-5706

# i

## 申請はお早めに！ 子育て世帯への臨時特別給付金

●令和3年度子育て世帯への臨時特別給付金について※国事業分

国では0歳から高校3年生までの児童生徒を対象に1人あたり10万円を支給します。

12月末に対象と思われる方に申請書を送付していますので申請がお済みでない方はお早めに申請願います。

●令和3年度子育て世帯への臨時特別給付金(所得制限撤廃分)※町事業分

町では所得要件により国が実施する、令和3年度子育て世帯への臨時特別給付金の給付対象とならなかった世帯に対し、子ども1人あたり10万円を支給します。(特例給付受給者等には2月8日に口座振込しています。)まだ申請がお済みでない方はお早めに申請願います。

●備考

・給付金の申請期限はどちらにも令和4年3月31日(必着)です。

・申請書が必要な方は問合せ先にご連絡いただくか、ホームページより取得してください。

●問合せ先 町民福祉課福祉班

☎354-5706



# i

## 各種義援金の支給について

東日本大震災災害義援金及び令和元年台風第19号災害義援金の支給が次のとおり決定しました。該当者には3月上旬から順次口座に振込みします。

※今回の義援金が最終配分となります。

### ○東日本大震災災害義援金

配分対象	義援金受付団体分(第13次)	宮城県災害対策本部分(第12次)	町第5次配分
死亡・行方不明	6,373円	-	1,426円
全壊	6,373円	-	1,426円
大規模半壊	3,823円	-	855円
津波浸水区域内(全壊)	-	1,508円	-
津波浸水区域内(大規模半壊)	-	1,508円	-

### ○令和元年台風第19号災害に係る災害義援金

配分対象	第4次配分
半壊(大規模半壊含む)	54,069円
一部損壊(準半壊)	10,813円
床上浸水	10,813円
一部損壊(10%未満)	5,406円

# i

## 空き家になったら住まなくなったら

適正に管理をしましょう！

空き家の管理を行わず放置すると、建物の劣化が進むだけでなく、防災、防犯、衛生の各方面で問題が発生する恐れがあります。  
上手に活用しましょう！

住宅は、人が住まないと早く傷みます。家族と相談の上、場合によっては人に住んでもらうことも検討しましょう。

○定期借家契約

期間満了で契約が終了し、更新義務がない定期借家契約もあります。

【買い手・借り手を見つける場合】

○不動産業者

住宅を売却や賃貸する場合は、不動産業者に仲介を依頼するのが一般的です。

●問合せ先 (公社)宮城県宅地建物取引業協会

☎253-16420

FAX 253-16421

## 松島町空き家バンクをご活用ください！

町ではホームページにおいて、町内の空き家、空き地、空き部屋の情報を公開しています。

町内で空き家、空き地、空き部屋などをお持ちの方で、町ホームページ上で情報提供を希望する方は、左記までご連絡ください。

●問合せ先 企画調整課

☎354-5702



HP用



メール用

●問合せ先 町民福祉課福祉班  
☎354-5706



**3月11日(金)**  
東日本大震災犠牲者追悼のためサイレンを吹鳴します

町では、東日本大震災の犠牲者への哀悼の意を表し、地震発生時刻に合わせ防災行政無線のサイレン吹鳴を1分間行います。震災で亡くなられた方々を悼み、黙祷を願います。

※災害発生をお知らせするサイレンではありませんので、お間違えのないようご注意ください。

●日時 3月11日(金) 午後2時46分

●問合せ 総務課環境防災班  
☎354-5782



### 町営バス運行情報

3月の町営バスは次のとおり運行します。ご利用の際はご注意ください。

●運行情報

■21日(日) 祝日ダイヤで運行

※日曜日運休

●問合せ 総務課環境防災班

☎354-5782



### 3月のごみ収集について

3月のごみ収集について、次の1日間が休みになります。

●春分の日(3月21日(日)・祝)  
※通常祝日のため、ごみ収集は休みになります。ご注意ください。

「家庭系ごみ収集カレンダー」を併せてご確認ください。



### 令和4年度「松島町ごみ収集カレンダー」を配布します

令和4年度「松島町ごみ収集カレンダー」を今月号と併せて配布しています。各集積所における1年間の収集日について、カレンダーに記載していますので、ご利用ください。

なお、カレンダーの裏面にはごみの分別について掲載していますので、ごみの減量化・リサイクル化にご協力ください。

※地区ごとにカレンダーは異なります。お住まいの地区と異なるカレンダーが配布された場合は、お手数ですが左記までご連絡ください。

●問合せ 総務課環境防災班

☎354-5782



### 令和4年度狂犬病予防集合注射を実施します

今年度も各会場で狂犬病予防集合注射を実施します。詳細については広報まつしま4月号でご案内するほか、該当する飼い主のみなさんにハガキを送付します。

※狂犬病予防注射について

予防注射は狂犬病を防ぐため、毎年1回受けることが狂犬病予防法により義務づけられています。また、生後91日以上の子犬は飼い主を明確にするための登録をしなければなりません。

●問合せ 総務課環境防災班

☎354-5782



### 住宅用火災警報器の設置状況調査にご協力を

●実施期間 3月1日(火)～4月30日(土)

●調査世帯数(調査実施機関)

松島町 100世帯(松島消防署の調査)

●調査方法 郵送によるアンケート調査

※新型コロナウイルス感染症拡大防止のため、郵送での調査となります。無作為抽出により調査票を郵送しますので、調査票への記入・返信(無料)にご協力をお願いします。

●問合せ

塩釜地区消防事務組合消防本部予防課  
☎361-1617



### 松島町交通安全指導員募集

交通安全指導員は、町長から委嘱を受け、交通秩序の保持および交通事故防止を目的に交通指導を行います。

●活動内容 街頭指導(登校・出勤時間平日のみ4回程度)、交通安全教室、各種行事等における交通指導など

●報償 年報償・出動手当支給

●福利厚生 障害総合保険による補償あり

●問合せ 総務課環境防災班

☎354-5782



### ドコモショップ多賀城店 参加者募集

ドコモショップ多賀城店では出張スマホ教室を開催します。参加費は無料で、ドコモ以外のスマートフォンをご利用の方も参加可能です。また、スマートフォンの契約等に関する相談会も同時開催。スマホ教室のみ事前予約制のため、お問い合わせください。

●開催日 ①3月16日(火) ②24日(火)

●開催場所 文化観光交流館会議室1・2

●参加費 無料

●募集人数 各講座15名

●内容・開催時間(①②共通)

(1)スマートフォンを触ってみよう  
午前10時～午前11時

(2)スマートフォンで電話とメールをしよう  
午前11時30分～午後0時30分

(3)スマートフォンでインターネットを使おう  
午後1時30分～午後2時30分

(4)スマートフォンをあんしん・安全に利用するために  
午後3時～午後4時

●問合せ ドコモショップ多賀城店

☎0120-573-012

☎354-4226

### 春の火災予防運動3月1日(火)～3月7日(日)実施に合わせ住宅用火災警報器の設置・点検・交換をお願いします。

●問合せ 松島消防署

☎354-4226

# 募

## 町営住宅 入居者募集

### ●募集住宅

高城字水溜下地内2戸(耐火中層3階建て)  
3DK 432号 4号棟3階  
3DK 533号 5号棟3階

### ●入居申込み可能な人数について

原則 2人以上

### ●入居時家賃 入居者及び同居人の収入により決まります。

432号 23,900円から47,000円  
533号 23,100円から45,300円

### ●入居申込資格 次の(1)から(6)までの条件をすべて満たしている方

- (1) 現に住宅に困窮していること。
- (2) 同居または同居予定の親族があること。  
(単身者の申込みは、一定要件を満たす人のみ可)
- (3) 月の世帯月収が基準以内であること  
・ 一般申込者 158,000円以下  
・ 高齢者(60歳以上)のみの世帯、障がい者または小学校就学前の子が居る世帯 214,000円以下
- (4) 入居者および同居者が暴力団員ではないこと。
- (5) 入居者(2)を含むが町民税を滞納していないこと。
- (6) 当町に在住している方、または以前当町に在住したことがある方

### ●申込み方法 令和4年3月11日(金)午後5時15分までに建設課管理班で、申込書に記入の上、必要書類とあわせてお申込みください。

※同じ部屋に申込者が複数いる場合は、抽選とさせていただきます。

### ●問合せ 建設課管理班

☎354-5715

# 募

## 陸・海・空自衛官募集

### ●自衛官候補生

18歳以上33歳未満の方

●**応募資格** 18歳以上33歳未満の方  
年間を通じて行っています

●**受付期間** 6月10日(金)

●**試験日** 6月25日(土)

●**試験科目** 医師・歯科医師の免許取得者

●**試験科目(第1回)**

●**試験科目(第2回)**

●**試験科目(第3回)**

●**試験科目(第4回)**

●**試験科目(第5回)**

●**試験科目(第6回)**

●**試験科目(第7回)**

●**試験科目(第8回)**

●**試験科目(第9回)**

●**試験科目(第10回)**

●**試験科目(第11回)**

●**試験科目(第12回)**

●**試験科目(第13回)**

●**試験科目(第14回)**

●**試験科目(第15回)**

●**試験科目(第16回)**

●**試験科目(第17回)**

●**試験科目(第18回)**

●**試験科目(第19回)**

●**試験科目(第20回)**

●**試験科目(第21回)**

●**試験科目(第22回)**

●**試験科目(第23回)**

●**試験科目(第24回)**

●**試験科目(第25回)**

●**試験科目(第26回)**

●**試験科目(第27回)**

●**試験科目(第28回)**

●**試験科目(第29回)**

●**試験科目(第30回)**

●**試験科目(第31回)**

●**試験科目(第32回)**

●**試験科目(第33回)**

●**試験科目(第34回)**

●**試験科目(第35回)**

●**試験科目(第36回)**

●**試験科目(第37回)**

●**試験科目(第38回)**

# 募

## 体力・免疫力アップ運動 セミナーを開催します!

コロナ禍で運動不足になっていませんか?  
体力づくりから免疫力アップにつながるポイントを知り、おうちでも実践しましょう!

●**日時** 3月17日(金)午後2時~午後3時

●**集合場所** 高城避難所(JA3階)

●**内容** 「コロナ禍を乗り越える免疫力アップの運動教室」

講師: 渋谷 祐子 先生

●**持ち物** 水分補給用の飲み物(水かお茶)  
動きやすい服装

●**申込期限** 3月10日(金)

●**その他** 参加費無料 限定20名

●**問合せ** 健康長寿課健康づくり班

☎355-0703

# 募

## ノルディックウォーキングを開催します!

ノルディックウォーキングは、ポールを使って行うウォーキングです。今回は、保健福祉センターどんぐりから明治港穴を目指して歩きます。ウォーキングを通して、松島の風光明媚な景色を楽しみましょう!

●**日時** 3月23日(金) 午前10時~正午

●**集合場所** 保健福祉センターどんぐり

●**行き先** 明治港穴・八幡神社

●**内容** ノルディックウォーキング、ストレッチ

●**講師** NPO法人日本ノルディックフィットネス協会(JNFA)インストラクター

●**持ち物** 水分補給用の飲み物(水かお茶)  
動きやすい服装

●**その他** ポール借用代330円(ポールをお持ちの方は持参ください)

・概ね3km以上自分で歩ける方が対象です。  
腰痛や心臓病等で治療の方は主治医と相談の上ご参加ください。

●**申込期間** 3月16日(金)

●**問合せ** 健康長寿課健康づくり班

☎355-0703

# 募

## シルバー人材センター 会員募集

シルバー人材センターでは、まだまだ現役で働きたい60歳以上の方々に、本人の能力や希望に応じた臨時的・短期的な就業を提供しています。

### ●主な仕事

除草作業(手取り除草・機械除草)、植木剪定作業、農作業、土木作業、その他

※あなたのライフスタイルに応じて就業ができ、就業に伴う報酬が得られます。

※入会説明会を随時行っています。お気軽にご連絡ください。

●**問合せ** 松島町シルバー人材センター

☎353-4505



▲ノルディックウォーキングの教室の様子

# 令和4年度就学援助費支給制度のご案内

就学援助費とは、経済的な理由により学用品費や学校給食費等の支払いが困難なご家庭へ、就学上必要となる経費の一部を援助する制度です。

## ●対象となる方

下記(1)～(6)のいずれかに該当する世帯の方

- (1) 生活保護費の支給を受けている方
- (2) 生活保護費の停止または廃止のあった方
- (3) 世帯全員の町民税が非課税である方
- (4) 児童扶養手当の支給を受けている方
- (5) 国民健康保険税の全額減免又は徴収猶予を受けている方
- (6) 国民年金の掛金を減免されている方

## ●申請手続き

各小中学校及び教育課学校教育班(役場2階)において配布している「就学援助費受給申請書」を記入いただき、必要書類を添付の上、下記まで提出してください。

- ・提出先 通学している小中学校 又は 役場2階 教育課学校教育班
- ・受付期間 令和4年3月18日(金)まで ※左記期日を過ぎても受付しますが、申請日の翌月1日からの認定となります。

## ●必要書類

- ① 就学援助費受給申請書
- ② 申請理由の証明書類(非課税証明書、児童扶養手当証書等)
- ③ り災証明書(東日本大震災により半壊以上となった方で、今回初めて申請する方のみ。)

※コピー可

※申請理由が町民税非課税によるもので、令和4年1月1日時点で松島町に住民登録がある方は、非課税証明書を省略できます。

## ●援助内容

項目	学用品費等	新入学用品費	体育実技用具 (柔道)	学校給食費	修学旅行費 (交通費・宿泊費 見学料等)	校外活動費 (交通費・見学料)	通学に要する交通費 (公共交通機関の定期 乗車券購入費)
小学校	1年	11,630円	51,060円	給食センター へ教育委員会 で納入	22,690円	(宿泊なし) 1,600円	-
	2～6年	13,900円	-			(宿泊あり) 3,690円	
中学校	1年	22,730円	7,650円	60,910円	(宿泊なし) 2,310円	26,180円	
	2～3年	25,000円	-		(宿泊あり) 6,210円		

※学校給食費は認否決定までの間、徴収いたしません。否認定になった場合は、4月にさかのぼって請求となります。

※生活保護費で教育扶助を受けている場合、修学旅行費のみ援助となります。

●問合せ先 教育課学校教育班 ☎354-5713

## 松島町奨学生を募集します。

松島町では、経済的理由から修学が困難な方を対象に奨学金制度を創設しています。詳しくは下記までご相談ください。

### ●貸与金額(主なもの)

高校生	自宅通学者	10,000円(月額)
	自宅外通学者	20,000円(月額)
大学生	自宅通学者	20,000円(月額)
	自宅外通学者	30,000円(月額)

●償還期間 松島町奨学金は無利子です。学校を卒業した翌年の4月から、期間内(最長6年)に償還していただきます。

●申込受付期間 2月1日(火)～3月11日(金)

●問合せ先 教育課学校教育班 ☎354-5713



## 献血のお知らせ

みなさんに献血いただいた血液は医療機関で治療を必要としている方に届けられます。現在新型コロナウイルス感染症拡大による影響で、献血者数が減少しています。一人でも多くの方のご協力をお願いします。

●日時 3月29日(火)

午後3時～午後4時30分

●場所 松島町役場

●内容 全血献血(400ml)

●問合せ先 健康長寿課健康づくり班

☎355-0703



## 医療用ウィッグ購入費用助成のお知らせ

松島町では、がん患者の方の治療と就労や社会参加を支援するため、医療用ウィッグを使用する方に、購入費用の一部を助成しています。申請には、申請書類等の提出が必要です。詳細については、左記の申請・問合せ先までお問い合わせください。

●対象者 次の要件を全て満たす方

- ① 松島町に住所を有する方
- ② がんと診断され、その治療を行っている方
- ③ 他の法令等に基づく助成等を受けていない方

●申請期限 医療用ウィッグ購入日から1年以内

●助成金額 助成対象者一人につき上限2万円

●申請・問合せ先 健康長寿課健康づくり班

☎355-0703



## 松島町LINE公式アカウント友達募集中!

松島町ではLINE公式アカウントを活用して皆さんの生活に役立つ情報を配信していますので、友達登録していない方はこの機会に友達登録してください。

また、使ってみて、「こんな情報を配信してほしい」「こんな機能が欲しい」など、使ってみての率直な感想をメールでお寄せください。

●問合せ先 企画調整課

☎354-5702



▲メール用



▲友達登録用

# 無料相談

※新型コロナウイルス感染拡大防止のため、内容が変更になる場合があります。詳しくはお問い合わせください。

相談事業	日時	場所・主催	問合せ先
法律相談(予約制)	3月11日(金)、4月8日(金) 午前10時～午後5時		企画調整課 ☎354-5702
3相談合同開催 (人権なんでも相談、 行政相談、消費生活相談)	3月1日(水)、4月5日(水) 午前10時～午後3時	役場会議室	町民福祉課福祉班(人権相談) ☎354-5706 企画調整課(行政相談) ☎354-5702 産業観光課産業振興班(消費生活相談) ☎354-5707
生活保護相談 (予約制)	3月3日(木)、3月17日(木) 午前10時～午後4時		町民福祉課福祉班 ☎354-5706
不登校電話相談	平日 午前9時～午後4時	宮城県総合教育センター	宮城県総合教育センター 不登校相談ダイヤル ☎784-3567
	㊦ 午前9時～正午 ㊧～㊨ 午前9時～午後3時 (学校休業日を除く)	もみの木教室 (まつしま心のケアハウス・ 手樽地域交流センター内)	もみの木教室 ☎354-2041 教育委員会学校教育班 ☎354-5713
就学指導相談		役場2階	教育委員会学校教育班 ☎354-5713
健康電話相談	平日 午前8時30分～午後5時	保健福祉センターどんぐり	健康長寿課健康づくり班(保健福祉センターどんぐり) 保健師・栄養士 ☎355-0703
高齢者に関する電話相談			地域包括支援センター ☎354-6525
育児電話相談	平日 午前9時～午後5時	児童館 役場1階	児童館 ☎354-6888 町民福祉課こども支援班 ☎354-5798
障害者(児)一般相談 (委託事業)	平日 午前9時～午後5時	松島町社会福祉協議会	松島町社会福祉協議会 相談支援事業所 ☎090-1497-0552
こころの相談(予約制)	3月3日(木) 午後1時30分～午後5時	塩釜保健所	塩釜保健所母子・障害第二班 ☎365-3153
	3月10日(木) 午後1時30分～午後5時	利府町保健福祉センター	
ひきこもり・思春期 こころの相談(予約制)	3月9日(水) ※詳細は要問合せ	塩釜保健所	
アルコール・薬物相談 (予約制)	3月15日(水) 午後1時30分～午後4時30分	塩釜保健所	
ことばの相談	3月28日(日) 午前9時～午後4時	塩釜保健所	
HIV・クラミジア抗体検査、 肝炎検査、梅毒抗体検査、 骨髄バンク登録受付(予約制)	3月2日(水) 午前9時～午前11時30分	塩釜保健所	塩釜保健所疾病対策班 ☎363-5504
	3月16日(水) 午前9時～午前11時30分		
がんなんでも相談	平日 午前9時～午後4時	宮城県がん総合支援センター	宮城県対がん協会 (宮城県がん総合支援センター) ☎263-1560
訪問歯科診療の相談窓口	平日 午前9時～午後4時	塩釜歯科医師会 口腔保健センター	塩釜歯科医師会口腔保健センター ☎361-1870
オンライン健康相談	平日午前9時～午後4時 ※要予約(詳細は要問合せ)		健康長寿課健康づくり班(保健福祉センターどんぐり) ☎355-0703

## 松島病院 産婦人科

赤ちゃんとお母さんの安全を守り、自然な経過を大切に産のお手伝いをしています。出産後はママと赤ちゃんのペースに合わせた授乳・育児指導を行いサポートします。里帰り出産の受け付けもしています。ご希望の方は電話でご予約ください。

● 診察日 月～土曜日(土曜日は午前中のみ)  
● 受付時間 午前8時30分～午前11時30分  
午後2時～午後4時30分

● 問合せ 松島病院 産婦人科外来  
☎354-5811

## 自立支援医療費(精神通院)・ 精神保健福祉手帳の申請について

自立支援医療費(精神通院)・精神保健福祉手帳の申請手続き(新規・更新)に來られる方は、事前にご連絡ください。  
※マイナンバーが確認できる書類と、運転免許証などの身元確認書類をお持ちください。

● 問合せ 健康長寿課健康づくり班  
☎355-0703

## 国民健康保険被保険者証兼 高齢受給者証の交付について

国民健康保険加入者で今月70歳になる方(昭和27年3月2日～昭和27年4月1日生まれ)に高齢受給者負担割合が記載された国民健康保険証を郵送します。  
なお、現在お持ちの被保険者証については、有効期限が過ぎましたら各自破棄していただくようお願いいたします。

● 発送日 3月17日(水)  
● 問合せ 町民福祉課町民サービス班  
☎354-5705

## 未成年者がネット通販でお試しと 思い購入したら「定期購入だった」

**【相談事例】** 高校生が、体臭を予防するサプリメントを500円でお試しできるという動画サイトの広告を見て申し込んだ。商品が届いて開封すると、定期購入の書面が入っていた。2回目からは4,800円で3回購入しないと解約できない定期購入となっている。初回分の500円分だけ支払い後は解約したい。

### 一言メモ ★ 困ったときは相談員に相談してください。★

- ・通信販売にはクーリング・オフ制度が無く販売会社の返品特約に従うしかありません。
- ・広告に定期購入の回数・金額・支払総額・期間・解約条件など表示されているか念入りに確認しましょう。
- ・未成年が成年と偽っていなければ、親権者（親）や本人による未成年者の契約取消が出来ます。
- ・ただし、民法改正に伴い令和4年4月から、成年年齢が20歳から18歳に引き下げられます。そのため、4月以降に18歳の成年になってから結んだ契約は、未成年の契約取消が出来なくなります。
- ・「お試し」や「初回無料、数百円」をうたう広告は契約内容、解約条件を念入りに確認しましょう。
- ・トラブルや不安になった時は相談員にご相談ください。

### 【相談窓口】

- 松島町消費生活相談窓口(産業観光課産業振興班内)
  - ・相談日時 毎週火曜日・金曜日 午前9時～午後4時
  - ・専用電話 ☎354-5707
- 宮城県消費生活センター(宮城県庁1階) ☎261-5161
  - ・相談受付時間…平日午前9時～午後5時、土日午前9時～午後4時
  - ※極力、電話での相談をお願いしています。また、土日の相談は事前予約制となります。

### 【専用電話】

- 消費者ホットライン ☎188 ※「いやや」と覚えてください。最寄りの相談窓口へ転送されます。
- 法テラス(案内ダイヤル) ☎0570-078374 ※「おなやみなし」と覚えてください。
- 警察相談専用電話 ☎#9110 ※管轄する警察本部の相談窓口につながります。

## 納期限にご注意

### 3月の納期限

町税などは便利で納め忘れのない口座振替を推奨しています。

- 納期限/3月25日(金)
  - ・国民健康保険税 12期
  - ・後期高齢者医療保険料 9期
- 納期限/3月31日(木)
  - ・水道料金 3月分

### ●問合せ先

- ・町税について 財務課税務班 ☎354-5703
- ・後期高齢者医療保険料について 町民福祉課町民サービス班 ☎354-5705
- ・水道料金について 水道お客様センター ☎290-0005



# 本の宝箱

勤労青少年ホーム  
(図書室)

## 《今月のおすすめ本》



### 《話題の本》

へいかん  
「兵諫」

浅田 次郎 著

日本で二・二六事件が起きた1936年に中国の古都、西安近郊で、国民政府最高指導者、蒋介石に張学良の軍が叛旗を翻すクーデターが発生した。蒋介石の命は絶望視され、日米の記者たちは特ダネを求め、真相に迫ろうとする。

日本では陸軍参謀本部という秘密の匣の中で石原莞爾が情報を操っており、中国では西安事件の軍事法廷で、張学良は首謀者ではないとする証言がなされた。

日本と中国の運命を変えた2つの兵乱にはいかなるつながりがあったのか。

## 《一般書の新着本》

- 「硝子の塔の殺人」 知念 実希人 著
- 「ヴァイタル・サイン」 南 杏子 著
- 「老いる意味 うつ、勇気、夢」 森村 誠一 著
- 「野菜たっぷり大量消費レシピ304」 阪下 千恵 著
- 「非認知能力が育つ3～6歳児のあそび図鑑」 原坂 一郎 監修/他

## 《児童書の新着本》

- 「モヤモヤそうだんクリニック」 池谷 裕二 文 / ヨシタケ シンスケ 絵
  - 「料理はすごい!シェフが先生!小学生から使える、子どものためのはじめての料理本」 柴田書店 編 / 秋元 さくら 他 著
  - 「つくってあそべる!男の子のかっこいいおりがみデラックス」 新宮 文明 著
- ※ここで紹介している本は、新しく受け入れたものの一部です。

## 《図書室からのお知らせ》

- 開館時間 平日 午前10時～午後6時  
土・日・祝日 午前10時～午後4時
- 休館日 7日・14日・22日(木)・28日
- 問い合わせ 勤労青少年ホーム ☎354-4036

## 歯科休日診療

- 3月 6日(木) うじえ歯科医院 七ヶ浜町湊浜字入生田90-4 ☎357-1727
- 3月 13日(木) 利府こども歯科大人歯科 利府町新中道3-1-1 ☎767-5650  
イオンモール新利府南館2階
- 3月 20日(木) 皆川歯科医院 塩釜市本町8-2 ☎366-2385
- 3月 21日(金) はぎわら歯科医院 多賀城市町前3-1-17 ☎366-6400
- 3月 27日(木) すがや台歯科医院 利府町菅谷台3-7-1 ☎767-6480

## 休日・急患診療(内科・小児科)のご案内

診療場所	診療日	受付時間	診療科目
松島病院	日曜・休日(国民の祝日)	昼夜間	内科
塩釜地区 休日急患 診療センター	日曜・休日(国民の祝日)	午前8時45分～午前11時30分 午後1時～午後4時30分	内科・小児科
	土曜日(休日に当たる日を除く)	午後6時30分～午後9時30分	小児科 (15歳まで)

- 問合せ 松島病院 松島町高城字浜1-26 ☎354-5811  
塩釜地区休日急患診療センター 塩釜市錦町7-10 ☎366-0630



# 松島まるごと学習



「松島まるごと学」とは、町の歴史や文化、産業などについて体験を通して学ぶ、小中学校の歴史文化カリキュラムです。

当町では3つの小学校から原則同じ中学校へ進学することから、共通の学習体験として、小学4年生は品井沼干拓学習、5年生は森林学習、6年生は西の浜貝塚・瑞巖寺出前授業および瑞巖寺見学、坐禅体験を行っています

また、海岸地区一帯の文化財を見学する町めぐりや四大観巡りを独自に実施する小学校もあり、より深く松島について知る学習に取り組んでいます。

中学校では町内事業者等を講師に招き、職業人の話を聞く会を行っています。教育委員会ホームページにも実践の様子を掲載しますので、ご覧ください。



**一小：森林学習(5年生)**  
檀山で宮城県中央森林組合の方から森林の役割などについてお話を聞きました。



**五小：坐禅体験(6年生)**  
富山大仰寺で稲富住職からお話を聞き、坐禅を体験しました。



**中学校：職業人の話を聞く会(2年生)**  
町内事業者の方を中心に職業についてのお話を聞きました。

「文化財で見る松島の歴史」はお休みです。



## 瑞巖寺杉道市を開催します

杉道市は瑞巖寺参道で、政宗公の祥月命日・延命地蔵の縁日である毎月24日の直近の日曜日に開催する手づくり市です。県内の乾物・野菜の生産者や雑貨制作者を中心に10数店舗出店しています。

なお、イベントは新型コロナウイルス感染症拡大防止対策を講じて実施しますが、県内の感染状況などにより、急遽開催を中止とすることもありますので予めご了承ください。イベントの開催については公式フェイスブックページをご確認ください。

●日時 3月27日(日)

午前10時～午後3時

●場所 瑞巖寺前道路

●その他 詳細は公式フェイスブックページをご覧ください。



URL: <https://www.facebook.com/sandouchi/>



## 「瑞巖寺書道展」開催中

書道をおとして子ども達の健やかな成長の一助となることを目的に「瑞巖寺書道展」が開催されています。町内小学校等の子ども達の作品(367点)が展示されています。ご家族ご友人お誘い合わせの上、ぜひご覧ください。

●開催期間 2月19日(土)～3月20日(日)

●場所 瑞巖寺(本堂)

●拝観料

大人700円、小中学生400円

※拝観招待券をお持ちの方は、当日受付でお申し出ください。

●拝観時間

8時30分から16時30分まで

(最終受付16時)

●問合先 瑞巖寺 ☎3544-2002





# ヘルスメイトまつしまの おすすめメニュー をご紹介します!

さばと野菜のうまみがじゅわっと広がり、だししょうゆを使うことで、上品な味わいに仕上がります。おもてなし料理としてもおすすめの一品です!



## 〈さばみそと卵の袋煮〉

### 材料(4人分)

さば缶(みそ煮)・・・1/2缶  
油揚げ・・・2枚  
うずらの卵(水煮)・・・4個  
しいたけ・・・2枚  
にんじん・・・1/2本  
水菜・・・1束  
A 水・・・200ml  
砂糖・・・小さじ2  
だししょうゆ・・・50ml  
塩・・・ひとつまみ

### 【作り方】

- しいたけは薄切りにする。にんじんはせん切りにする。水菜は2cmの長さに切る。さばのみそ煮缶は汁と身に分けておき、身をほぐす。
- 油揚げは半分に切って袋状にする。しいたけとにんじんは軽くゆでる。
- 油揚げの中に、水菜、さばのみそ煮、うずらの卵、しいたけ、にんじんの順に重ね入れ、口をつまようじなどでとめる。(※具材を詰めるときは押し込みながらしっかり詰めましょう)
- 鍋にさばのみそ煮の汁とAの調味液を入れて煮立てる。③を加えて約5分煮て、できあがり。

(一人あたり) エネルギー: 126kcal 食塩相当量: 0.6g

## ～一緒にヘルスメイトとして活動しませんか?～

健康になるためのヒントやおいしく食べるコツを学んで、食生活改善推進員(ヘルスメイト)として町の食育を推進しましょう!

詳しくは、下記までお問合せください。

- 活動内容 定例会(毎月第4金曜日)、地域での食育活動など
- 会費 2,000円(1年分) ●問合せ先 健康長寿課健康づくり班 ☎355-0703



- 米寿おめでとう**
- ◆西方 春見 (松島)
  - ◆阿部 昭男 (磯崎)
  - ◆稲林 菊枝 (磯崎)
  - ◆石森 きみ子 (高城)
  - ◆土井 もと子 (手樽)
  - ◆森 春雄 (幡谷)
  - ◆佐々木 悦子 (初原)
  - ◆山形 友枝 (磯崎)
  - ◆佐藤 長芳 (磯崎)
  - ◆東 昇 (高城)
  - ◆木村 洋子 (幡谷)
  - ◆櫻井 邦雄 (高城)

## 2月敬老祝金贈呈者(敬称略)

※祝い金贈呈対象者は、米寿は町内居住5年以上、白寿は町内居住10年以上の方で、誕生月の初日に松島町住民として住民基本台帳に登録されている方となります。



3月は自殺対策強化月間です

国では、3月を自殺対策強化月間と定めており、町でも自死対策の一環で、自死や精神疾患への理解、また、悩んでいる人を支える町のネットワークを構築・強化することを目的に、研修会を実施します。

●日時 3月9日(金)

午後1時30分～午後3時

●場所 文化観光交流館 会議室

●問合せ

健康長寿課健康づくり班

☎355-0703

困った時はひとりで悩まず、誰かに相談しましょう

【主な相談先】

① こころの健康相談統一ダイヤル

☎0570-0644-556

② よりそいホットライン

☎0120-279-338

③ いのちの電話

☎0570-783-556  
☎0120-783-556



松島ウォーキング会からのお知らせ!

① 3月1日(火)午前10時～正午

集合場所…手樽地域交流センター

行き先…四大観巡り・麗観富山

費用…1000円(拝観料)

② 3月9日(金)午前9時30分～午後3時

集合場所…JR仙石線高城町駅

行き先…古の多賀城巡り

費用…500円程度(運賃など)

③ 3月17日(木)午前10時～正午

集合場所…三十一避難所駐車場

行き先…双観山

④ 3月23日(水)午前10時～正午

集合場所…保健福祉センター

行き先…ノルディックウォーキング教室に参加

⑤ 3月28日(月)午前9時30分～午後3時

集合場所…JR仙石線高城町駅

行き先…塩竈神社お花見

費用…400円程度(運賃など)

●持ち物 飲み物など

●その他 雨天、降雪時は中止

●問合せ 土井 ☎353-2117

※初めて参加の方は、必ず事前にお問い合わせください。

## 令和4年度宮城県よい歯のコンクール応募のお知らせ

宮城県と宮城県歯科医師会では、「全身の健康は、歯の健康管理から」という予防意識の啓発と、「80歳で自分の歯を20本以上保とう」という8020運動推進の一環として、2つのコンクールを実施しています。

歯に自信のある方、ぜひご応募ください。

### 「歯つらつファミリーコンクール」

#### ●対象者

- ・平成29年9月～平成30年8月生まれの子と、その親およびその家族
- ・むし歯がない状態（または治療済み）の親子

### 「8020よい歯のコンクール」

#### ●対象者

- ・満80歳以上で、現在歯が20本以上（治療完了）で、健康状態の良好な方

#### ●応募期間 3月1日⑩～3月31日⑩

- #### ●問合先
- ・通院している歯科医院
  - ・健康長寿課健康づくり班  
☎355-0703

## 里親制度広域説明会の開催について

さまざまな事情で自分の家族と暮らせない子どもたちがいます。そのような子どもたちを家庭に迎え入れ、子どもの健やかな育ちを応援する。それが里親制度です。

説明会では、里親制度のお話や里親体験談、さらに個別相談会を行います。個別相談会のみ参加もお待ちしております。お気軽にお越しください。

※新型コロナウイルス感染状況により、開催を中止にする場合があります。詳細は「けやき」までお問い合わせください。

### 【県南部エリア開催】

- 日時 3月26日④ 午後1時30分～午後4時
- 場所 名取市文化会館 会議室（名取市増田柳田520）

### 【登米・石巻エリア開催】

- 日時 3月27日⑥ 午後1時30分～午後4時
- 場所 石巻市蛇田公民館 会議室B・C（石巻市恵み野2丁目11-1）

- 問合先 社会福祉法人仙台キリスト教育院 みやぎ里親支援センター けやき  
☎718-1031 FAX343-8144  
<https://miyagisatooya-keyaki.com/>



## 今月のピカピカ賞



2月18日の3歳6か月児健診で、むし歯のなかったお子さんをご紹介します。

きむら なつめ  
木村 夏萌ちゃん(磯崎)  
かとう いおり  
加藤 衣織ちゃん(本郷)  
おいかわ ちなみ  
及川知夏美ちゃん(磯崎)

いしかわ かんた  
石川 栞大くん(高城)  
きぶね あやと  
木舟 彩翔くん(高城)

ささき しゅんと  
佐々木駿灯くん(本郷)  
たしろ ゆいは  
田代 結葉ちゃん(本郷)

すずき みう  
鈴木 美羽ちゃん(磯崎)  
いわた まもる  
岩本 護くん(松島)

受診した10名中9名が「ピカピカ賞」でした。  
これからも良い食習慣と歯みがきを続けて、きれいな歯を維持しましょう！

## ●健康長寿課健康づくり班（保健福祉センターどんどり）☎355-0703

### ■乳幼児健診のご案内

イベント	日程	受付時間	場所	内容
モグモグ教室	3月16日⑩	午前10時～午前10時15分	JA 高城避難所3階	令和3年7月～8月生
3～4か月児健診	3月18日⑩	午後0時45分～午後1時		令和3年10月22日～12月18日生
1歳6か月児健診	3月22日⑩	午後0時45分～午後1時		令和2年6月～8月生

### ■其他のご案内

イベント	日程	時間	場所	内容
BCG 予防接種	3月1日⑩	午前11時15分～午前11時45分	JA 高城避難所3階	対象：令和3年8月19日～10月1日生
母子健康手帳の交付	3月7日⑩ 28日⑩	午前9時30分～午前11時	保健福祉センターどんどり	※左記の日程以外での交付も可能なのでご連絡ください。 ※マイナンバーが確認できる書類と、運転免許証などの身元確認書類をお持ちください。
健康相談(電話・来所) ～赤ちゃんから成人の方どなたでも～	平日	午前8時30分～午後5時		健康や栄養、歯科口腔に関することなど保健師、管理栄養士、歯科衛生士が幅広く相談に応じます。 ※来所による相談は予約制となります。

# 松島町 児童館

☎354-6888 FAX355-1022



https://matsushima-kosodate.com/



松島町こども支援班 Facebook



https://www.facebook.com/MatsuKodomo/

## 開館時間

月～土曜日 午前9時開館  
 小学生：午後4時30分まで (11月～3月)  
 中学生：午後6時まで 高校生：午後7時まで  
 新型コロナウイルス感染予防のため、開館時間短縮しています。詳しくは児童館までお問い合わせください。

## 休館日

日曜・祝日・年末年始 (12月28日～1月4日)

### 1月24日㊦スミセイアフタースクールプロジェクトに参加

ひまわり学級では、「みんなで守る、みんなの命」というプログラムに参加し、災害・防災について学びました。身近な物で人を助ける方法、いざという時に自分の身を守る術について学びました。



### 1月29日㊦文化芸術による子育て総合事業「パーカッション」

幼児親子さんを対象にマリンバの演奏を鑑賞しました。様々な打楽器を紹介してもらい、子ども達も自前の楽器「手」を叩いて演奏に参加しました。

### ■各イベント開催のご案内 \* マークは、乳幼児親子向けのイベントです。

イベント	対象	日程	時間	内容
リサイクル広場	希望者	3月10日㊦ 3月11日㊦	午前9時～午後4時	児童館に集まった洋服などを安価で販売し、収益は児童館のおもちゃや絵本購入に充て、子ども達がより楽しく児童館で遊べるようにしていきたいと考えています。ご協力をお願いします。
*赤ちゃんほっとサロン *予約不要	乳児(0歳児)親子	3月15日㊦	午前10時～午前11時30分	初めての育児や、赤ちゃんとの生活で戸惑うこともあるかと思います。保健師と一緒に、赤ちゃんのこと、母乳のことなどお話ししてみませんか？赤ちゃんを囲みながらほっと一息つける時間を過ごしましょう。
*希望園に行ってみよう会	希望者は予約が必要です	3月18日㊦	午前10時～午前11時30分	「希望園」は、親子が一緒に療育を受けながら、お子さまにとって必要な生活習慣の確立と成長に関する支援を行っている場所です。
*どんぐり保健室 *予約不要	0歳～18歳までの本人と保護者	3月22日㊦	午前10時～午前11時30分	松島町の保健師、栄養士とお子さまの成長や予防接種、ことば、離乳食についてお話ししませんか？気軽に遊びに来てください。
*人形劇鑑賞会	町内在住の乳幼児親子	3月23日㊦	午前10時30分～午前11時	松島人形劇団ピノキオさんの公演です。小さいお子さんも楽しめる内容ですので、ぜひ遊びに来てください。申し込みは不要です。

### ■親子教室等の日程 (下記の教室は登録、申し込みした親子が対象です)

教室名	日程	時間	内容
*読み聞かせの会	3月7日㊦	午前10時30分～午前11時	読み聞かせボランティア「おはなしこころ」さんによる絵本や紙芝居、パネルシアターなど児童文化を楽しみます。
*リズムあそびの会	3月9日㊦	午前10時30分～午前11時	ピアノの先生と一緒にリトミックを楽しみます。日々の育児のヒントにもなりますよ。
*なかよし教室	3月16日㊦	午前10時30分～午前11時30分	保育士の先生やお友達と一緒にクラス活動を経験します。2～3歳児の教室です。

### ■令和4年度 未就学児親子対象年間各種教室募集開始!! 3月7日㊦ 午前9時から受付開始します!

教室名	対象【定員】	回数	時間【開催予定曜日】	内容
*読み聞かせの会 初回:4月18日㊦	おおむね2歳～ 【定員:20組】	月1回	午前10時30分～午前11時 【月曜日】	絵本や紙芝居、パネルシアターなどの児童文化を親子で楽しみます。
*リズムあそびの会 初回:5月11日㊦	おおむね2歳～ 【定員:15組】	隔月1回	午前10時30分～午前11時 【水曜日】	親子で季節の歌に親しんだり、リズムに合わせて体操をしたり、楽器に触れたりしながら音楽を楽しみます。
*なかよし教室 初回:4月27日㊦	平成30年4月2日～ 令和2年4月1日生 【定員:15組】	月1回	午前10時30分～午前11時30分 【水曜日】	保育士の先生やお友達と一緒に喜びを共有し、ルールを守ることや集団で遊ぶ楽しさに触れられるよう1年間の保育を計画しています。*初回に、1年分の材料代として1,000円集金させていただきます。

発行と編集

宮城県松島町企画調整課  
〒981-0215 宮城県宮城県松島町高城字帰命院下一9番地の1  
☎022-354-5702 FAX022-354-3140  
ホームページ <https://www.town.miyagi-matsushima.lg.jp/>  
メールアドレス info@town.matsushima.miyagi.jp

- 子育て 健康 福祉・介護 観光
- 1 インフォメーション ○ 囲みの数字は本誌の該当ページです。

広報



文化・学び

スポーツ

松島町のホームページ等はこちらから

松島町ではHP、Instagram、Facebook、Twitterで最新の情報を発信しております。また、防災・防犯情報を「安心・安全メール」で発信しております。



HP 用

LINE 用

Instagram 用

Facebook 用

Twitter 用

安心・安全メール 用

3月号 No.567 令和4年3月1日発行

日	月	火	水	木	金	土
6	7	8	9	10	11	12
13	14	15	16	17	18	19
20	21	22	23	24	25	26
27	28	29	30	31		

**どんぐり「ふれあいの湯」臨時休業のお知らせ**  
新型コロナウイルスの追加接種に伴い、5日(土)、12日(土)、21日(月)、26日(土)は臨時休業します。  
●問合先 健康長寿課高齢者支援班 ☎355-0677

3 生活保護相談(予約制)<sup>14</sup>  
4 生活保護相談(予約制)<sup>14</sup>  
5 観瀾亭・福浦橋入場無料<sup>2</sup>  
どんぐり「ふれあいの湯」臨時休業日

4 生活保護相談(予約制)<sup>14</sup>  
5 観瀾亭・福浦橋入場無料<sup>2</sup>  
どんぐり「ふれあいの湯」臨時休業日

5 観瀾亭・福浦橋入場無料<sup>2</sup>  
どんぐり「ふれあいの湯」臨時休業日

6 観瀾亭・福浦橋入場無料<sup>2</sup>  
7 証明書発行・公金収納  
窓口夜7時まで  
母子健康手帳の交付<sup>18</sup>  
読み聞かせの会<sup>19</sup>

9 ひきこもり・思春期  
こころの相談(予約制)<sup>14</sup>  
リズムあそびの会<sup>19</sup>

10 こころの相談(予約制)<sup>14</sup>  
リサイクル広場<sup>19</sup>

11 法律相談(予約制)<sup>14</sup>  
リサイクル広場<sup>19</sup>  
12 どんぐり「ふれあいの湯」臨時休業日

13 証明書発行・公金収納  
窓口夜7時まで

16 HIV・クラミジア抗体検査、肝炎検査、梅毒抗体検査、骨髄バンク登録受付<sup>14</sup>  
モグモグ教室<sup>18</sup>  
なかよし教室<sup>19</sup>

17 生活保護相談<sup>14</sup>  
体力・免疫力アップ  
運動セミナー<sup>12</sup>

18 3~4か月児健診<sup>18</sup>  
希望園に行つてみよう会<sup>19</sup>  
19 納期限<sup>15</sup>  
国民健康保険税(12期)  
後期高齢者医療保険料(9期)

20 どんぐり「ふれあいの湯」臨時休業日

23 ノルディックウォーキング教室<sup>12</sup>  
人形劇鑑賞会<sup>19</sup>

24 納期限<sup>15</sup>  
国民健康保険税(12期)  
後期高齢者医療保険料(9期)

25 納期限<sup>15</sup>  
国民健康保険税(12期)  
後期高齢者医療保険料(9期)  
26 どんぐり「ふれあいの湯」臨時休業日

27 瑞巖寺杉道市<sup>16</sup>  
28 証明書発行・公金収納  
窓口夜7時まで  
ことばの相談<sup>14</sup>  
母子健康手帳の交付<sup>18</sup>

30 納期限<sup>15</sup>  
水道料金3月分

31 納期限<sup>15</sup>  
水道料金3月分

**証明書発行・公金収納窓口業務延長の終了について**  
【4月1日から】  
コンビニ交付を開始する令和4年4月以降は、毎週月曜日に実施している証明書発行窓口業務の延長を終了し、毎月第2月曜日のみ午後7時までマイナンバーカードの交付等に限り受け付けます。  
公金収納窓口業務の延長についても、令和4年3月をもって終了しますので、午後5時15分以降の納付はコンビニ等をご利用ください。